



6. Die Umsetzung des Managementplans

6.1 Terminplan für das Managementforum (= österreichischer und ungarischer Welterbeverein des Welterbes Ferto / Neusiedlersee)

Managementorgane	Zeitplan
Generalversammlung des österreichischen bzw. des ungarischen Welterbevereins	jeweils 1 x jährlich
Gemeinsame Veranstaltungen des österreichischen und des ungarischen Welterbevereins mit Themenschwerpunkten	1 x jährlich abwechselnd in Österreich und in Ungarn
Geschäftsführer	Jour fixe 1 x monatlich
Beirat (Arbeitsgruppen Österreich: Naturraum, Siedlungen, Kultur, Landwirtschaft, Tourismus); Ad-hoc-Komitees (Ungarn)	bei Bedarf, mindestens 1 x jährlich im Vorfeld der Generalversammlung; interregionale Arbeitstreffen, bei Bedarf (fachliche Abstimmung)

6.2 Geschäftsführer des Managementforums

Das österreichische und das ungarische Managementforum (Welterbevereine, siehe Kap. 3.1) bestellt jeweils einen Geschäftsführer. Die Geschäftsführer repräsentieren die Interessen des Welterbes. Sie fungieren als Koordinationsstelle für die Umsetzung der Ziele des Managementplans. Zu den Aufgaben der Geschäftsführer zählen die Kontaktnahme zwischen den Sitzungen, die Erstellung des Budgetvoranschlages, Informationsaktivitäten, die Organisation von Sitzungen der Gremien des Managementforums und die kontinuierliche Beobachtung und Aktualisierung der Welterbeinteressen. Die Geschäftsführer haben den Mitgliedern des Managementforums periodisch und bei außerordentlichen Ereignissen umgehend Bericht zu erstatten.

6.3 Budget

Jeder Verein hat sein eigenes Budget. Bei gemeinsamen Aktivitäten ist eine Kostenteilung vorgesehen. Mit den Mitteln der Vereine sollen Ziele und Aktivitäten unterstützt werden, die der Sicherung und Weiterentwicklung des Welterbes dienen, d.h. in erster Linie für das Monitoring des Gebietes, die Vorsorge für regelmäßige Treffen, die Finanzierung von Forschungsvorhaben, Untersuchungen und Planungen und zu vergebenden Leistungen.



6.4 Anerkennung der besonderen Herausforderung des Managements einer Welterbestätte

Der Schlüssel für den Erfolg des Managements einer Welterbestätte ist die gesellschaftliche Unterstützung. Es ist besonders wichtig, publik zu machen, dass das Welterbe ein äußerst fragiles und nicht reproduzierbares Erbe ist, dessen Erhaltung eine akkordierte, sensible und umsichtige Betrachtung und Harmonisierung der Interessen erfordert. Somit ist eine breitgestreute Information zum Managementplan über Schulen und Bildungseinrichtungen, Informationsveranstaltungen und Veröffentlichungen, Medien und Internet ein wesentliches Anliegen. Auf ungarischer Seite werden Forschungsprojekte, Studien und Monitoringprogramme durch Ad-hoc-Förderungen vom Ungarischen Nationalkomitee für das Welterbe unterstützt.

Der Managementplan wird von den beiden Welterbevereinen in Österreich und in Ungarn umgesetzt.

7. Änderung des Managementplans und Rolle des Managementplans im Alltagsleben der Welterberegion Ferto / Neusiedlersee

7.1 Monitoring und Revision des Planes

Managementplanung ist ein dynamischer Prozess, der nicht mit der Vorlage eines Plandokuments endet. Neue Rahmenbedingungen, Erkenntnisse, veränderte Prioritäten sowie die praktische Erfahrung bei der Umsetzung sind Anlass für Anpassungen und Weiterentwicklungen des Planes. Der Plan darf jedoch nur aus wichtigen Gründen geändert werden. Für eine allfällige Planrevision ist ein regelmäßiges Monitoring erforderlich.

Der Managementplan wird spätestens alle sechs Jahre einer Überprüfung unterzogen, die seitens der österreichischen und ungarischen Welterbevereine organisiert wird. Für das Monitoring sollen anschauliche, leicht verfügbare und aussagekräftige Indikatoren Verwendung finden. Als methodisches Werkzeug wird der "Kriterienkatalog für ökologisch besonders sensible Gebiete"¹ empfohlen, der für die Region Neusiedler See sowohl auf österreichischer als auch auf ungarischer Seite bereits erfolgreich getestet wurde.

Zum laufenden Monitoring der Umsetzung dient der Aktionsplan (siehe Kap. 4.3) als Grundlage. Die Umsetzungserfolge und etwaige Umsetzungsdefizite sollen der Generalversammlung der Welterbevereine (jährlich) zu Kenntnis gebracht werden.

Eine kurzfristige Maßnahme zur Umsetzung des Planes wäre dabei, die Überprüfung der generellen Rahmenbedingungen, um Ziele und Aktivitäten innerhalb des Welterbegebietes zu unterstützen. Dies könnte beispielsweise zu einer Revision (Erweiterung) der Zonengrenzen führen.

¹ Kriterienkatalog für ökologisch besonders sensible Gebiete, Hg. Bundesministerium für Land- und Forstwirtschaft, Umwelt und Wasserwirtschaft, Wien 2000 (publiziert in deutsch und englisch)



7.2 Datenbasis zur Ist-Situation des Welterbegebietes

Sowohl für das österreichische als auch das ungarische Welterbegebiet Ferto / Neusiedlersee sind detaillierte und aktuelle Flächennutzungsdaten sowie Schutzgebietskarten sowie Luftbilder digital vorhanden. Diese werden über das beim Land Burgenland eingerichtete GIS (Geographisches Informationssystem) sowie für das Ungarische Gebiet über Geodéziai és Távérzékelési Rt Budapest (FÖMI) laufend aktualisiert. Eine hervorzuhebende Datengrundlage stellt der Weinbaukataster dar, der für das Weinbaugebiet der burgenländischen Welterbegemeinden vollständig vorliegt und für das ungarische Gebiet ergänzt werden soll.

Der vorliegende Managementplan enthält insbesondere folgende wichtigen Datengrundlagen:

- Liste der Kulturgüter im Welterbegebiet (Bodendenkmäler, Baudenkmäler, Flur- und Kleindenkmäler)
- Schutzgebiete, wertvolle Lebensräume, Tier- und Pflanzenarten (siehe auch Nominierungsantrag und Managementplan des Nationalparks Ferto-Hanság, siehe Band „B“)
- Beschreibung der Kulturlandschaftstypen (siehe Kap. 2.2.7.1)
- Touristische Daten (siehe Abschnitt 5): Aktualisierung in Österreich: Amt der Burgenländischen Landesregierung, Landesstatistik, Statistik Austria und NTG (Neusiedler See Tourismus GmbH), Aktualisierung in Ungarn durch das Ungarische Statistische Amt (KSH) und das Nationale Ungarische Regionalentwicklungs- und Rauminformationssystem (TEIR).

Das verfügbare Datenset ermöglicht es, einerseits unerwünschte Veränderungen (Beeinträchtigungen des Welterbes), andererseits auch Erfolge einer nachhaltigen Nutzung zur Erhaltung und Sicherung des Welterbes zu dokumentieren. Darüber hinausgehend ist über die Mitglieder der beratenden Arbeitskreise (siehe Kapitel 3.1) eine hervorragende laufende Beobachtung des Welterbegebietes gegeben und eine quantitative und qualitative Detailinformation verfügbar.

7.3 Die Öffentlichkeit des Planes

Originalkopien des beschlossenen Managementplans liegen an folgenden Stellen zur Einsichtnahme auf:

- Sekretariat des Ungarischen Nationalkomitees für das Welterbe in Budapest
- Österreichische UNESCO Kommission in Wien
- Sekretariat des Ungarischen Rats für das Welterbe "Ferto Gebiet" in Fertod, und
- Geschäftsstelle des Welterbevereins Neusiedlersee in Eisenstadt.

Weitere Kopien werden den Dienststellen der Landesregierung und der Komitate sowie den Gemeinden und allen anderen Mitgliedern der Welterbevereine für Ferto / Neusiedlersee zur Verfügung gestellt.

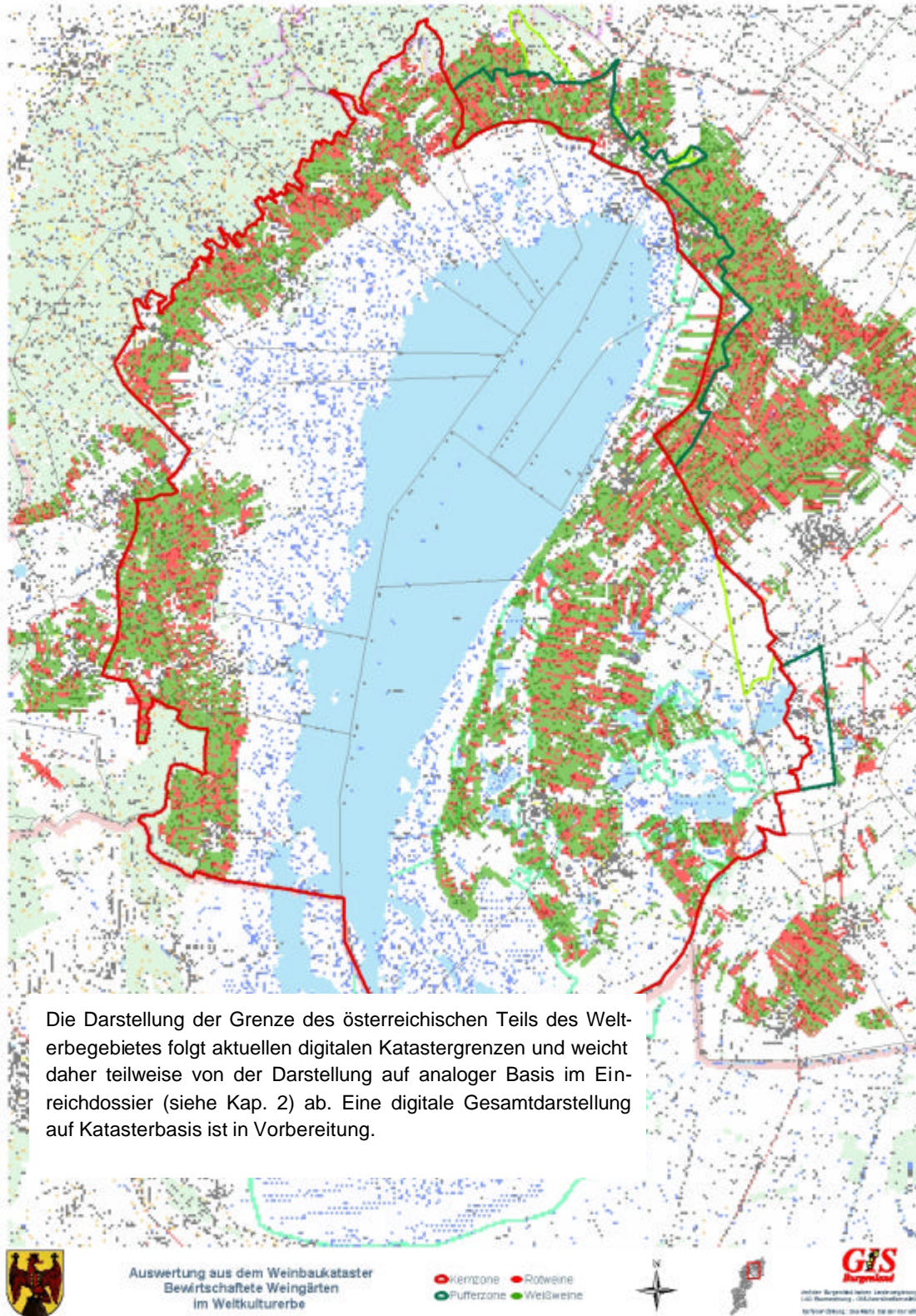
Die Publikation des Managementplans im Internet wird vorbereitet.

Sowohl die Erstellung des Planes unter aktiver Mitwirkung der regionalen Entscheidungsträger und ExpertInnen, als auch die Veröffentlichung des Planes sollen das Verständnis für die Herausforderungen einer Welterberegion und die Bereitschaft zur Mitarbeit bei der Umsetzung unterstützen. Das Welterbe-Prädikat vermag die Gebietskörperschaften und ihre Bewohner/innen mit Stolz und Verantwortungsgefühl für "unser Welterbe" zu erfüllen, welches auch im Alltagsgeschäft sichtbar werden und den langfristigen Interessen zur Erhaltung und nachhaltigen Entwicklung des Welterbes dienen soll.



Karte Weinbaukataster

Quelle: GIS Burgenland





8. Dokumentation

8.1 Literatur

Naturraum

Grundlagen

Anon. (1970): A táj hidroszférája és vízgazdálkodása. A Fertő-tájjal kapcsolatos kutatásokat és feltárásokat áttekintő helyzetfelmérő tanulmányok(1970)(ed.): . Vol. II. Fertő-táj Bizottság, Bp. 125 pp.

Aujeszky,L., Schilling,F. & Somogyi,S.(1974)(eds.): Természeti adottságok. A Fertő-táj geoszférája. A Fertő-táj Monográfiáját előkészítő adatgyűjtemény. Vol. 1. Fertő-táj Bizottság, Bp. 254 pp.

Aujeszky,L., Schilling,F. & Somogyi,S.(1976): Alkalmazott kutatások: a Fertő-táj bioszféra-készleteinek hasznosítása. A Fertő-táj monográfiáját előkészítő adatgyűjtemény. Vol. 4. Fertő-táj Bizottság, Bp. 175 pp.

Gälzer, R., Korner, I., Zech, S., 1994: Regionales Landschaftskonzept Neusiedler See West. Schriftenreihe der Raumplanung Burgenland 1994/1. 111 pp.

Hicke, W. (2001): Vom Banngebiet Zitzmannsdorfer Wiesen zum Nationalpark Neusiedler See – Seewinkel. Wissenschaftliche Arbeiten aus dem Burgenland, Band 105, 147-165

Korner, I., 1998: Das Landschaftskonzept Neusiedler See West - von der Planung zur Umsetzung. Zolltexte Nr. 1/98

Löffler,H.(1974): Der Neusiedler See. Molden Verlag, Vienna. 175 pp.

Pichler,J.(1979)(ed.): A Fertő-táj tudományos kutatási terve. Győr-Sopron megye Tanácsa, Bp. 419 pp.

Zech, S., Schaffer, H., Schremmer, S. (in Vorber.): Biosphärenregion und Leitbild Grüne Mitte, im Rahmen des Interreg IIIA-Projektes jordes+ . Im Auftrag von Regional consulting Vienna

Geologie, Boden, Hydrologie

Antal,E. et al.(1982): A Fertő tó éghajlata. in: Kovács,Z. & Kozmáné Tóth,E. (eds.): A Fertő tó természeti adottságai. Országos Meteorológiai Szolgálat, Budapest, 44-124.

Beczkik,Á.(1993): Beobachtungen über die Temperaturverhältnisse der oberen Sedimentschichten im Neusiedler See. BFB-Bericht, 79: 41-46.

Csaplovics,E.(1989): Die geodätische Aufnahme des Bodens des Neusiedler Sees. Vol. 84. Burgenländisches Landesmuseum, Eisenstadt. 68 pp.

Dinka,M.(1993): Über die regionalen wasserchemischen Verschiedenheiten des ungarischen Seeteiles im Neusiedler See. BFB-Bericht, 79 :31-39.

Kalmár,I.(1982): A Fertő tó vízháztartása. in: Kovács,Z. & Kozmáné Tóth,E. (eds.): A Fertő tó természeti adottságai. Országos Meteorológiai Szolgálat, Budapest, 144-152.

Kalmár,I.(1982): A Fertő tó vízrajza. in: Kovács,Z. & Kozmáné Tóth,E. (eds.): A Fertő tó természeti adottságai. Országos Meteorológiai Szolgálat, Budapest, 126-141.

Kovács,L.(1962): A Fertő-tó földtani kialakulása. Hidrológiai Tájékoztató, 1962:122-127.

Kovács,Z.(1982): A Fertő tó mederszerkezete. in: Kovács,Z. & Kozmáné Tóth,E. (eds.): A Fertő tó természeti adottságai. Országos Meteorológiai Szolgálat, Budapest, 14-43.

Kövér,F.J.(1930): A Hanság földrajza. "Föld és az ember". X.évf.1. melléklete, 139 pp.

Nagy,F.(1909): A Fertő geográfiája., Sopron. 81 pp.

Pannonhalmi,M.(1982): A Fertő tó vízminősége. in: Kovács,Z. & Kozmáné Tóth,E. (eds.): A Fertő tó természeti adottságai. Országos Meteorológiai Szolgálat, Budapest, 154-170.

Szabolcs I.- Várallyai Gy. (1969): Talajviszonyok a Fertő tó környékén. MTA Talajtani és Agrokémiai Kutatóintézete, Budapest, 17-23.

Zoologie

Andrikovics, S. & Takáts, T. (1985): On the odonata fauna of the Hungarian part of Lake Fertő (Imago, Larvae). BFB-Bericht 58. 67-72.

Andrikovics, S. & Ujhelyi, S. (1983): Trichoptera of the Hungarian part of Lake Fertő (faunistic and ecological treatise). Fol. Ent. Hung. 44/2. 5-8.

Balsay,S.(1994): Győr-Moson-Sopron megye fehér gólya (Ciconia ciconia) állományának alakulása 1986-1993 között. Szélkiáltó, 8: 3-5.



- Bauer, K., Freundl, H. & Lugitsch, R. (1955): Weitere Beiträge zur Kenntnis der Vogelwelt Neusiedler See-Gebietes. Wiss. Arbeiten Burgenland, 7: 1-123.
- Dvorak, M. et al. (1997): Verbreitung, Bestand und Habitatwahl schilfbewohnender Vogelarten in der Naturzone des Nationalparks Neusiedler See - Seewinkel. BFB-Bericht, 86: 1-69.
- Dick, G. (1990): Ortsstreuung und Zusammenhalt markierter Graugänse, *Anser anser*, im Brutgebiet Neusiedler See: erste Analysen. BFB-Bericht, 74: 129-135.
- Dick, G., Hudec, K. & Macháček, P. (1984): Sommerlicher Zwischenzug der Graugänse (*Anser anser*) des Neusiedler See-Gebietes nach Südmähren. Vogelwarte, 32: 251-259.
- Dvorak, M. et al. (1997): Verbreitung, Bestand und Habitatwahl schilfbewohnender Vogelarten in der Naturzone des Nationalparks Neusiedler See - Seewinkel. BFB-Bericht, 86: 1-69.
- Faragó, S. (1991): Bestandsverhältnisse bei der Saatgans (*Anser fabalis*) und Dynamik ihres Zuges auf der ungarischen Seite des Neusiedler Sees. BFB-Bericht, 77: 59-76.
- Faragó, S. (1993): Bestandsverhältnisse bei der Bleißgans (*Anser albifrons*) und Dynamik ihres Durchzuges auf der ungarischen Seite des Neusiedler Sees. BFB-Bericht, 79: 105-116.
- Faragó, S. (1993): Vadlúd állományvizsgálatok 10 éves eredményei a Ferto-tó magyar területén: 1983-1993. Áll.Közl., 79: 37-47.
- Faragó, S. (1995): Geese in Hungary 1986-1991. Numbers, migration and hunting bags. Vol. 36. IWRB Publication, Slimbridge. 97 pp.
- Faragó, S. (1996): A magyar vadlúd monitoring adatbázis 1984-1995: egy tartamos monitoring. Magyar Vízügyi Közlöny, 2: 3-168.
- Fászl, I. (1883): Sopron madarai. A Pannonhalmi Szent-Benedek-Rend Soproni Kath. Fogymnasiumának Értesítője az 1882/83 iskolaévről, 1883: 1-31.
- Hadarics, T. & Pellinger, A. (1993): A citrombillegeto (*Motacilla citreola*) újabb előfordulása Magyarországon. Mad.Táj., 1993: 26 pp.
- Hadarics, T. & Pellinger, A. (1993): A Ferto-tó hazai részén előforduló madarak névjegyzéke (1971-1992). Szélkiáltó, 10: 3-16.
- Hadarics, T. & Pellinger, A. (1993): A sivatagi lile (*Charadrius leschenaulti*) első megfigyelése Magyarországon. Mad.Táj., 1993: 25 pp.
- Hadarics, T. (1990): A sárgafejű billegeto (*Motacilla citreola*) első megfigyelése Magyarországon. Mad.Táj., 1990: 32pp.
- Hadarics, T. (1991): A kanadai lúd (*Branta canadensis*) első megfigyelése Magyarországon. Mad.Táj., 1991: 29 pp.
- Hadarics, T. (1995): Új fajok a Ferto madárfaunájában. Szélkiáltó, 10: 27pp.
- Hadarics, T., Mogyorósi, S. & Pellinger, A. (1993): A sárgalábú sirály (*Larus cachinnans*) újabb költése a Ferto-tónál. Mad.Táj., 1993: 24-25.
- Hadarics, T., Mogyorósi, S. & Pellinger, A. (1993): Fenyorigó (*Turdus pilaris*) költése a Ferto-tónál. Mad.Táj., 1993: 25 pp.
- Hadarics, T., Mogyorósi, S. & Pellinger, A. (1993): Vöröscsillagos kékbegy (*Luscinia svecica svecica*) első bizonyított előfordulása Magyarországon. Mad.Táj., 1993: 26-27.
- Kárpáti, L. (1987): Üstökösreçe (*Netta rufina*) fészkelése a Ferto hazai oldalán. Mad.Táj., 1987: 29-31.
- Keresztessy, K. (1992): Halfaunisztikai kutatások a Ferto-tó és a Hanság körzetében. Halászat, 58-60.
- Marián, M. & Traser, Gy. (1978): Sopron környékének kétélű-hüllő világa. Soproni Szemle, 32: 153-171.
- Mészáros, Z. & Szabóky, Cs. (1981): A Ferto-tó nádrontó lepkéi. Növényvédelem, 17: 372-375.
- Mészáros, Z., Szabóky, Cs. & Ronkay, L. (1980): Adatok a Ferto tó lepkefaunájához. Savaria, 13-14: 53-57.
- Pellinger, A. & Soproni, J. (1995): Adatok Sopron környéke és a Ferto madárvilágához az 1993-as évből. Szélkiáltó, 10: 25-26.
- Pellinger, A. (1993): A Ferto vadludairól. Szélkiáltó, 7: 10-14.
- Pellinger, A. (1995): Gólyatöcsök (*Himantopus himantopus*) költése a Ferto magyarországi részén. Szélkiáltó, 10: 5-9.
- Pellinger, A. (1995): Szerkok (*Chlidonias* sp.) vonulásdinamikája a Fertón. Szélkiáltó, 10: 18-20.
- Ponyi, J. & Dévai, I. (1977): A Ferto-tó magyar területének rákjai (Crustacea). Hidrol. Közl. 6-7: 262-69.
- Schlenker, R. (1988): Zum Zug der Neusiedler See (Österreich)-Population des Teichrohrsängers (*Acrocephalus scirpaceus*) nach Ringfunden. Vogelwarte, 34: 337-343.
- Szinetár, Cs. (1993): A nádasok pókfaunája. Fol.Entom.Hung., 54: 155-162.
- Szinetár, Cs. (1995): Some data on the spider fauna of reeds in Hungary. I. Interesting faunistic data from the reeds of Lake Balaton. Fol.Entom.Hung., 56: 205-209.



Traser,Gy.(1975): A Fertó-tó madárvilágának vizsgálata és a létesítendő Fertói természetvédelmi területek kijelölése. Diplomaterv, EFE Sopron. 68 pp.

Traser,Gy.(1983): Egy félintenzíven legeltetett tehénlegelő madárvilága a Fertó DK-i partján. Erd.Faip.Tud.Közl., 1983/2: 175-189.

Traser,Gy. & Christian,E.(1992): *Lepidocyrthus peisonis* sp. n., neuer Springschwanz aus dem Neusiedler See-Gebiet (Collembola: Entomobryidae). *Fol.Entom.Hung.*, 52: 119-122.

Traser,Gy., Thibaud,J.-M. & Najt,J.(1993): Deux nouvelles espèces de Collemboles (Insecta) de Hongrie. *Bonn.zool.Beitr.*, 44: 221-224.

Triebel,R. & Frühstück,H.(1979): Erhebungen über den Weiss-Storch (*Ciconia ciconia*) im Burgenland von 1963-1973. *Natur und Umwelt im Burgenland, Sonderheft 2*: 3-31.

Triebel,R.(1984): Die Graugans (*Anser anser*) im Neusiedler-Seegebiet, Österreich. *Acta Sc.Nat.Brno*, 18: 25-30.

Tunner,H.G. & Kárpáti,L.(1997): The water frogs (*Rana esculenta* complex) of the Neusiedler See region (Austria, Hungary). *Herpetozoa*, 10 pp.

Vásárhelyi,T.(1996): A nádasok állatvilága. MTM, Bp.

Zwicker,E. & Grüll,A.(1985): Über die jahreszeitliche Verteilung, Brutphänologie und nachbrutzeitlichen Wanderungen bei Schilfvögeln am Neusiedler See. in: Grosina,H. (ed.): *Forschungsbericht 1987-1989. Landesmuseum Burgenland, Eisenstadt*, 413-445.

Vegetation

Csapody, I. (1969): A Fertó melléki dombsor vegetációja. *Hidrol. Táj*. 28-30

Dinka,M.(1997): Nádasok egészségi állapotának, fejlődésének vizsgálata a Fertón. *Kutatási jelentés, MTA Vácrátóti Ökológiai és Botanikai Kutatóintézete*. 19 pp.

Dinka,M. & Szeglet,P.(1998): Reed (*Phragmites australis* (Cav.) Trin ex Steudel) growth and production in different habitats of Neusiedler See (Lake Fertó). *Verh.Internat.Verein.Limnol.*, 26: 1830-1834.

Frank,N., Király,G. & Tímár,G.(1998): A hazai *Laiticum* védett és veszélyeztetett edényes növényfajai. *Soproni Műhely különszám, Sopron*. 68 pp.

Márkus,I.(1995): Fertó-tavi Nemzeti Park Biotóp Térkép. EFE Sopron. 1:12500. Map 19. Scale 1:12500.

Tóth,L. & Szabó,E.(1962): Botanikai és környezettani vizsgálatok a Fertó tó nádasában. *Hidrológiai Tájékoztató*, 1962: 129-138.

Naturschutz

Csapody,I.(1956): A soproni természetvédelem múltja, jelene és feladatai. *Soproni Szemle*, 10: 230-255.

Frank,T., Pellingner,A. & Selyem,J.(1991): Kétéltű- (Amphibia) és hüllő- (Reptilia) védelem a Fertó-tó mentén (1987-1990). in: *A Magyar Madártani és Természetvédelmi Egyesület III. Tudományos Ülése. MME, Szombathely*, 330-337.

Kárpáti,L.(1988): Salzsteppen-Rekonstruktion am Neusiedler See in Ungarn. *BFB-Bericht*, 68: 87-92.

Kárpáti,L.(1989): A hazai Fertó-rész mint madárparadicsom szomorú realitásai és vígasztaló lehetőségei. *Soproni Egyetem (természetvédelmi különszám)*, :40-45.

Kárpáti,L.(1991): Erste Ergebnisse der Lebensraumrekonstruktion bei Mekszikópuszta. *BFB-Bericht*, 77 :85-91.

Kárpáti,L.(1993): Élőhely-rekonstrukció a Fertó-menti szikeseken. *Mad.Táj*,11-15.

Kárpáti,L.(1988): Massensterben der Herpetofauna (Amphibien und Reptilien) infolge des Kraftverkehrs. *Möglichkeiten und Ergebnisse des Schutzes am Südufer des Neusiedler Sees. BFB-Bericht*, 68: 71-79.

Koo, A. (2003): *Erhaltungs- und Entwicklungsziele in den Natura 2000-Gebieten des Burgenlandes; Amt der Burgenländischen Landesregierung, Abteilung 5/III Natur- und Umweltschutz*, 39 pp

Korner, I., Traxler, A., (1997): *Ökologische Erfolgskontrolle durch Monitoring. Perspektiven, Heft 5-6/1997*, 63-66.

Korner, I., Traxler, A., Wrbka, T., (1998): *Die Hutweide als Managementinstrument im Nationalpark Neusiedler See-Seewinkel. Zolltexte Nr. 1/98*

Korner, I., Traxler, A., Wrbka, T. (1998): *Vegetationsökologisches Beweidungsmonitoring im Nationalpark Neusiedler See-Seewinkel 1990 - 1997. In: Traxler, A. (1998): Handbuch des Vegetationsökologischen Monitorings, UBA-Monographie*, 89.

Korner, I., Traxler, A., Wrbka, T. (1999): *Trockenrasenmanagement und –restituierung durch Beweidung im Nationalpark Neusiedler See-Seewinkel. Verhandlungen der Zoologisch-botanischen Gesellschaft Österreich, Nr. 136. S 181-212*



Korner, I., Traxler, A., Wrbka, T., (2000): Vegetationsökologisches Beweidungsmonitoring im Nationalpark Neusiedler See-Seewinkel 1990-1998. Burgenländische Forschungsberichte Nr. 88, 122 pp.

Korner, I. et al. (2000): Beweidungsmonitoring im Nationalpark Neusiedler See-Seewinkel. in: „Geschnatter“ – Nationalparkzeitung Neusiedler See - Seewinkel

Kysela, P. (1992): Der Einfluss des winterlichen Schilfschnittes auf die Spinnenfauna in Schilfgürtel des Neusiedler Sees. Szakdolgozat, Universität Vienna.

Szeglet, P. (1993): Probleme der Schilferhaltung in drei Seen Neusiedler See, Velencer See, Plattensee. BFB-Bericht, 79: 53-58.

Landschaft

Kiss, A. (1998): Historical study of the changing landscape of Lake Fertő during the later Middle Ages (13th c.-15th c.). CEU, Budapest. 120 pp.

Kulturgüter (Österreich)

Allgemeine Landestopographie des Burgenlandes (1963), Herausgeber: Burgenländische Landesregierung. Vol. 1: Der Verwaltungsbezirk Neusiedler/See, Eisenstadt 1954. Vol. 2: Der Verwaltungsbezirk Eisenstadt und die Freistädte Eisenstadt und Rust, Eisenstadt.

Auer, G. (1985) - Heimatbuch der Marktgemeinde Donnerskirchen. Donnerskirchen.

Conrad, P.L. (1819) - Ährenlese des Georgikons, Beschreibung des Ruster Weinbaues. Vienna.

Csatkai, E. (1932) - Die Denkmale des politischen Bezirkes Eisenstadt und der Freien Städte Eisenstadt und Rust (Österreichische Kunsttopographie, vol. 24). Vienna

Czeike F. (1988) - Das Burgenland. Cologne

Dörner, L. (1959) - Der Neusiedler See. Bad Fischau.

Fischbach, A. (1998) - Touristische (Groß-)Projekte infolge des Fremdenverkehrs und Freizeitwohnens in der Region Neusiedler See. Eine raumplanerische Analyse, Diplomarbeit Universität Wien.

Grosina, H. (1984) - Aspekte des Beziehungsgefüges Mensch - Raum am Neusiedler See. In: Burgenländische Forschungen 7. Eisenstadt.

Heger, R. (1975) - Rust, Weinstadt am Neusiedler See. Graz.

Kaubek, H. (1933) - Die Freistadt Rust und der Neusiedler See. Eisenstadt.

Kunstwerk Stadt. (1988) - Österreichische Stadt- und Ortsdenkmale, Bundesdenkmalamt, Wien.

Löffler, H. (1974) - Der Neusiedler See. Naturgeschichte eines Steppensees. Wien

Löffler, H. (1982) - Der Seewinkel - Die fast verlorene Landschaft. St. Pölten.

Rainer, R. (1961) - Anonymes Bauen Nordburgenland. Salzburg.

Ratz, A. (1965) - Reiseführer Freistadt Rust und Umgebung. Vienna.

Roth-Fuchs, G. (1981) - Rust - 300 Jahre Freistadt. Rust.

Schmeller, A. (1963) - Das Burgenland. Salzburg.

Schmeller-Kitt, A. (1980) - Die Kunstdenkmäler Österreichs, Burgenland, DEHIO-Handbuch. Vienna.

Kulturgüter (Ungarn) - Grundlagen

Bél, M., (1735–1742) – Notitia Hungaria novae historico geographica I–IV. Budapest, V. Budapest 1892.

Fényes E., (1851) – Magyarország geographiai szótára I–IV. Pesten

Hunfalvy J.–Rohbock A., (1860) – Magyarország és Erdély eredeti képekben II. Darmstadt

Kogutowicz K., (1930–1936) – Dunántúl és Kisalföld írásban és képen. 1–2.

Korabinszky, J. M., (1786) – Geographisches– Historisches und Producten Lexikon von Ungarn.

Marosi S.–Somogyi S., szerk.: (1990) – Magyarország kistájainak katasztere. Budapest

Prinz Gy.–Cholnoky J.–gr. Teleki–Bartucz L., é.n. – Magyar föld magyar faj I. Magyarország tájrajza. Budapest

Rudolf trónörökös szerk.: (1896) – Az Osztrák-Magyar Monarchia írásban és képen. Magyarország, IV. köt. Budapest

Vályi A., (1796) - Magyarország leírása. Buda

Lovas, G. (1937): A Fertő vidék népének építésze. A Magyar Ház Barátainak kiadása, Bp.



Geschichte

- Riedl A. (1953): Alte Kunst im Burgenland bis 1900 , eingeleitet v. P. Baldass
- Barb A. (1929): Abriß der Vor- und Frühgeschichte des Burgenlandes, Bgld. VjH. 2
- Barb A. (1931): Bodenfunde des Burgenlandes, 4 Bdd., Ms. im Bgld. Landesmuseum Eisenstadt
- Barb A. (1930): Zur römischen und völkerwanderungszeitlichen Besiedlung des Burgenlandes, Korrespondenzblatt des Gesamtvereins der dt. Geschichts- und Altertumsvereine
- Betz A. (1956): Aus Österreichs römischer Vergangenheit
- Brunner O. (1951): Der burgenländische Raum zwischen Österreich und Ungarn 800-1848 in: Burgenland-Landeskunde, hgg. von der Bgld. Landesregierung
- Burgenland in seiner pannonischen Umwelt (1984): Bgld. Forsch. Sonderheft 7
- Burghardt A.F. (1962): Borderland. A historical and geographical Study of Burgenland, Austria
- Csánki D., (1890–1913) – Magyarország történelmi földrajza a Hunyadiak korában. I–III., V. Budapest
- Eichinger M.M. (1981): Wirtschaftsgeographische Strukturanalyse der Weinwirtschaft des Burgenlandes, Diss. Univ. Wien
- Eitler P. & Barb A. & Kunnert H. (1936): Burgenland-Führer. Wegweiser für seine Freunde u. alle, die es werden wollen
- Ernst A. (1987, 1991): Geschichte des Burgenlandes
- Festschrift für Alphons A. Barb (1966): Wiss. Arb. Bgld. 35
- Franz L. & Neumann A.R. (1965): Lexikon ur- und frühgeschichtlicher Fundstätten Österreichs
- Graf A. (1936): Übersicht der antiken Geographie von Pannonien, Dissertationes Pannonicae I/5
- Guglia O. & Schlag G. (1986): Burgenland in alten Ansichten
- Gyorffy Gy., – Az Árpád-kori Magyarország történet földrajza. Budapest
- Häufler J.V. (1848): Ausflüge in das südöstliche Grenzgebiet und an den Neusiedler See. Mit Benützung der Wiener Neustädter-Ödenburger Eisenbahn, nämlich nach Ödenburg, Eisenstadt, Rust, Esterhaz, Neusiedl/See, Forchtenstein, Pütten und Seebenstein samt einem Panorama von der Rosalienkapelle
- Hicke, W. (1987): Hügel- und Flachgräber der Frühbronzezeit aus Jois und Oggau, Wissenschaftliche Arbeiten aus dem Burgenland, Band 75
- Hóman B.–Szekfu Gy., (1935) – Magyar történet I–V. Budapest
- Homma K.J. (1951): Die Wüstungen des nördlichen Burgenlandes, MÖSTA, 3. ErgBd.
- Kaus K. (1989): Urgeschichtliche Grabhügel im Burgenland und in Westungarn, Veröffentlichungen des Verbandes Österr. Geschichtsvereine 26
- Kaus, K. (2002): Römische Bernsteinstraße Mittelburgenland – Radwanderkarte. Eigenverlag des Vereins zur Erhaltung der römischen Bernsteinstraße
- Lendl H. (1938): Das gesellschaftliche Gefüge des Landvolkes im deutsch-magyarischen Grenzraum östlich des Neusiedler Sees, Dt. Archiv für Landes- und Volksforschung 2
- Lorencz R. (1944): Das Türkenjahr 1683
- Major P. (1886): Moson-megye monográfiája (Monographie des Komitates Wieselburg) 2 Bdd.
- Marczali H., (1911): Magyarország története. Budapest
- Ohrenberger A. (1958): AWARENFUNDE IM BURGENLAND, Bgld. Hbll. 20
- Ohrenberger A. (1957): Kleinere Beiträge zur mittleren Bronzezeit, Bgld. Hbll. 19
- Ohrenberger A. (1950, 1951): Neue Funde aus der Stein- und Bronzezeit im Burgenland, Bgld. Hbll 12, Bgld. Forsch. Sonderheft 1
- Die Österreichisch-Ungarische Monarchie in Wort und Bild (1896): Ungarn, 4 Bdd.
- Pach Zsigmond P. szerk., (1976–1989) Magyarország története tíz kötetben. Budapest
- Pascher G. (1949): Römische Siedlungen und Straßen im Limesgebiet zwischen Enns und Leitha. Der röm. Limes in Österr. 19
- Pittioni R. (1940): Beiträge zur urgeschichtlichen Siedlungsgeographie des nördlichen Burgenlandes, UH 13
- Prickler H. (1986): Das Burgenland während der Periode der Türkenkriege, Bgld. Hbll. 48
- Prickler H. (1965): Zur Geschichte des burgenländisch-westungarischen Weinhandels in die Oberländer Böhmen, Mähren, Schlesien und Polen, Zs. für Ostforschung 14
- Prickler H. (1991): Der Weinbau von Neusiedl/See im Jahre 1565. Ein soziographischer Versuch, Bgld. Hbll. 53



Prickler H. (1963): Der Einfluß der kriegerischen Einfälle aus dem Osten auf das Siedlungsbild des Burgenlandes, Bericht über den 7. Österr. Historikertag in Eisenstadt 1962

Prickler H. (1980): Burgen und Schlösser, Ruinen und Wehrkirchen im Burgenland

Ratz A. (1951): Gefährdete, unbekannte und verlorene Bau- und Kunstdenkmäler aus dem Mittelalter des Burgenlandes, Bgld. Hbll. 13

Retzlaff H. & Kunnert H. (o.J., ca. 1938): Das Burgenland. Deutsches Grenzland im Südosten

Reuter E. (1947): Der Weinbau des Burgenlandes, Bgld. Hbll. 9

Riha G. & Komarek A. (1989): Burgenland, die kleine Unendlichkeit

Schmeller A. (1965): Das Burgenland. Seine Kunstwerke, historischen Lebens- und Siedlungsformen

Schmidt L. (1959): Die Entdeckung des Burgenlandes im Biedermeier, Wiss. Arb. Bgld. 21

Sebestyén G. & Prickler H. (1987): Burgenland

Stessel J. (1900): Sopron és Moson vármegye történelmi földrajzához (Zur historischen Geographie der Komitate Wieselburg und Ödenburg), Századok (Jahrhunderte) 34

Thirring G. (1912): Sopron und die Ungarischen Alpen

Urgeschichte – Römerzeit – Mittelalter (1984, 1984): Materialien zur Archäologie und Landeskunde des Burgenlandes, Wiss. Arb. Bgld. 69, 71

Wachtel D. (1859): Ungarns Kurorte und Mineralquellen

Windisch K.G. (1780): Geographie des Königreichs Ungarn

Monographien

Belitzky J., (1938) – Sopron vármegye története I. köt. Budapest

Berényi P., (1895) – Sopron megye. Budapest

Hunfalvy J., (1858) – Soprony és környéke. Pest

Kiss S., (1823) – Soprony vármegyének rövid ismertetése. Tudományos Gyujtemény X. kötet

Kiss J., (1833) – Sopron vármegye ismertetése. Tudományos Gyujtemény I. kötet

Liste der Kulturgüter

Csatkai E., (1932) – Sopron környékének muemlékei I. Sopron

Csatkai E., (1935) – Sopron vármegye muemlékei II. Sopron

Csatkai E., (1956) – Sopron és környéke muemlékei. Magyarország muemléki topográfiája II.

Gyor-Sopron megye muemlékei I. Szerk.: Dercsényi D. Budapest

Genthon I., (1959) – Magyarország művészeti emlékei I. Dunántúl. Budapest

Magyarország muemlékjegyzéke I., (1990) – Budapest

Tomek, E., (1903) – Historische Orte und Bauten im Komitate Sopron. Sopron

Archäologie

Alföldi A., (1932) - Leletek a hun korszakból és etnikai szétválasztásuk. Budapest

Banner J., (1943) - Néhány Sopron környéki oskori leletről. Soproni szemle, 3. sz.

Banner J., (1956) - Die Péceli Kultur. Budapest

Bella L., (1893) - Voltak-e a Fertoben oskori cölöpépítmények? Archeológiai Értesítő

Bella L., (1900) - A balfi római kori forrásról. Archeológiai Értesítő

Bella L., (1910) - A balfi lelet. Archeológiai Értesítő

Bóna I., (1960) - VI. századi germán temető Hegykon. Soproni Szemle 3. sz.

Bóna I., (1961) - VI. századi germán temető Hegykon. Soproni Szemle 2. sz.

Bóna I., (1963) - VI. századi germán temető Hegykon. Soproni Szemle 2. sz.

Bóna I., (1963) - Beiträge zur Archeologie und Geschichte der Quaden. Acta Archeologia Hungarica

Bóna I., (1964) - Cundpald fecit. A petoházi kehely és a frank térítés kezdetei a Dunántúlon. Soproni Szemle 2. sz.

Bóna I., (1966) - „Cundpald fecit“. Der Kelch von Petoháza und die Anfänge der bayrisch-frankischen Awarmission in Pannonien. Acta Archeologia Hungarica.



- Csallány, D., (1956) - Archäologische Denkmäler der Awarenzeit in Mitteleuropa. Budapest
- Groller M., (1911) - Archeológiai ásatások Sopron megyében. Archeológiai Értesítő
- H. Bónis É. - Sz. Burger A., (1956) - Leletmento ásatások az 1954. évben. Archeológiai Értesítő
- Hunfalvy P., (1876) - Magyarország ethnographiai képe a frank-német uralkodás korában. Századok 4. sz.
- Hunyadi I., (1944) - Kelták a Kárpát-medencében. Budapest.
- Márton L., (1933-34) - A kora La tène sírok leletanyaga. Régészeti Dolgozatok.
- Nováki Gy., (1955) - A Sopron környéki régészeti kutatások tíz éve. Soproni Szemle 3-4. sz.
- Nováki Gy., (1956) - A Sopron környéki régészeti kutatások feladatai. Soproni Szemle 3. sz.
- Nováki Gy., (1957) - Germán sírok Hegykon. Soproni Szemle 3-4. sz.
- Nováki Gy., (1958) - Sarród-Kacsadulo. Régészeti Füzetek 9. sz.
- Nováki Gy., (1958) - Római kori halastavak. Soproni Szemle 1. sz.
- Patay P., (1938) - Korai bronzkori kultúrák Magyarországon. Budapest.
- Patay P., Sarródi bronzkori sírlelet. Folia Archeologia Hungarica.
- Polányi I., (1935) - Hová lettek a nyugat-magyarországi avarok és a nyugati gyep / finn-ugor (török) népessége Vasi Szemle 5-6. sz.
- Radnóti A., (1954) - Leletmento ásatások az 1952. évben. Archeológiai Értesítő 1. sz.
- Sági K., (1955) - Adatok a pannóniai civitások területének és etnikumának kérdéséhez. Soproni Szemle 3-4. sz.
- Schmidt L., (1934) - Geschichte der deutschen Stämme bis zum Ausgang der Völkerwanderung.
- Széchenyi B., (1876) - Kokori lelet a Fertő-tava medrében. Budapest
- Stessel, J., (1899) - Megjegyzések a soproni várispánság határaitól. Századok.

Kunstgeschichte

- Askerecz É., (1993) - Barokk út menti szobrok Észak-Nyugat-Magyarországon. A Kisalföld. népi építészet. Szentendre-Győr
- Aradi N. (foszker.) (1983) - A művészet története Magyarországon. A honfoglalástól napjainkig
- Bak J., (1996) - Fertődi Esterházy kastély
- Balogh A., (1953) - A Fertődi kastély építéstörténetének fobb mozzanatai. Művészettörténeti Értesítő
- Balogh A., (1953) - Fertő és Kismarton parkjai a XVIII. és XIX. század fordulóján. Kertészeti és Szőlészeti Foiszola Évkönyve
- Bessenyei Gy. (1941) - Az eszterházi vigasságok. Budapest
- Csatkai E. (1898) - Az Esterházy hercegek. Soproni Napló
- Csatkai E., (1924) - Régi sopron megyei kertek. Sopron vármegye
- Csatkai E., (1939) - A Fertőrákosi püspöki kastély. Soproni Szemle 4. sz.
- Csatkai E., (1940) - Le Versailles hongrois: Esterháza. Nouvelle Revue de Hongrie
- Cs. Katona I., (1959) - A Fertődi eszterházi kastély kialakulása. Építés- és Közlekedéstudományi Közlemények. 1. sz.
- Ferenczy K., (1961) - Adatok a Fertődi kastély értékeléséhez. Műemlékvédelem 4. sz.
- Garády S., (1863) - A Győri püspökök régi kedves mulatóhelyéről, Rákosról. Győri Történelmi és Régészeti Füzetek II.
- Dercsényi D.-Örsi K., (1990) - Magyar kastélyok
- Geroné Krámer M., (1974) - Adatok a nagycenki volt Széchenyi-kastély építéstörténete. Építés- Építéstudomány, 3-4. sz.
- Gombos Z., (1975) - Régi kertek Pest-Budán
- Hekler A., (1934) - A magyar művészet története. Budapest
- Horányi M., (1959) - Eszterházi vigasságok. Budapest
- Hulesch K., (1910) - Az eszterházi park. Kertészeti lapok XXV. évf. márc.
- Kapossy J., (1927) - Későbarokk építészet Magyarországon. Magyar Művészet 5. sz.
- Katona I., (1960) - Fertődi Haydn századában. Zenetudományi Tanulmányok VIII.
- Katona I., (1962) - A Fertődi kastély kialakításának és helyreállításának néhány kérdése. Művészet okt.



- Kont I., (1910) - Az eszterházi vigasságok egy francia tanúja. Századok
- Kriszt Gy., (1973-1974). A nagyeceni Széchenyi kastély helyreállítása. Magyar Muemlékvédelem, Budapest
- Kriszt Gy., (1978) - A nagyeceni Széchenyi kastély helyreállítása. Muemlékvédelem
- Mocsényi M., (1981) - Barocke Gärten und Landschaften in Westungarn
- Mocsényi M., (1997) - Eszterháza. Soproni Szemle I.
- Örsi K., (1973-1974) - Győr-Sopron megyei történeti kertek és az első történeti kertekkel foglalkozó nemzetközi kollokvium. Magyar Muemlékvédelem
- Pasteiner Gy., (1894) - Eszterháza kastély. Művészeti Ipar IX. évf.
- Rábel L., (1932) - Haydn és Eszterházy herceg. Soproni Hírlap, máj.
- Rados J., (1939) - Magyar kastélyok. Budapest
- Rados J., (1974) - Magyar építészettörténet. Budapest
- Rapaics R., (1940) - Magyar kertek. Budapest
- Sallay M., (1959) - A Fertodi Esterházy kastély. Budapest
- Szalmás E., (1965) - A Fertodi kastély leírása 1858-ból. Soproni Szemle 2.
- Valkó A., (1953) - A Fertodi (Eszterházy) kastély művészei, mesterei. Művészettörténeti Értesítő. 1-2.
- Valkó A., (1955) - Fertod mesterei, művészei 1720-1768 között. Művészettörténeti Értesítő 1.
- Velladics M., (1996) - Egy apró, ámde érdekes adat Fertod építéstörténetéhez. Soproni Szemle 1. sz.
- Voit P., (1943) - Régi magyar otthonok
- Voit P., (1970) - A barokk Magyarországon

Siedlungsgeschichte und Völkergunde

- Bárdosi J., (1994) - A magyar Fertó halászata. Sopron
- Bossányi Á., (1929) - Fertórákos a XVI. században. Soproni Hírlap, márc. 31.
- Drosnyák J., (1930) - Fertóhomok. Soproni Hírlap, máj. 28.
- Élo D., (1937) - Sarród monográfiája. Budapest
- Élo D., (1937) - A Fertómenti falvak társadalmi képe. Széchenyista Ifjúság 1-2. sz.
- Herman O., (1887) - A magyar halászat könyve. Budapest
- Herman O., (1909) - A magyarok nagy oszoglalkozása. Budapest
- Kósa I. - Filep A., (1978) - A magyar nép táji-történeti tagolódása. Budapest
- Kücsány J., (1999) - Hol termett a soproni bor? Sopron szőlőskertjei a 17-18. században. Soproni Szemle
- Nagy I., (1869) - A Fertó régi áradásai. Századok
- Novák L., (1986) - Településnéprajz. Nagykorös
- Ortutay Gy., (főszerk.): (1977-1982) Magyar néprajzi lexikon. Budapest
- Padányi Gulyás J., (1937) - A Fertó vidék népének építészete. Budapest
- S. Lackovits E., (1975) - A lakáskultúra a Fertó mentén. I. rész. Arrabona. 17.
- S. Lackovits E., (1977-78) - A lakáskultúra a Fertó mentén II. rész. Arrabona 19-20.
- Soproni E., (1940) - A kultúrsarok gondjai. Sorpnvármegye szociális és gazdasági viszonyainak feltárása. Budapest
- Tomek E., (1901) - Boz (Holling) Oedenburger Zeitung, Márc. 10.
- Tóth J., (1945) - A magyar falu építőművészete. Szombathely

Verkehr

- Platzer, G. et al. (2002): Gesamtverkehrskonzept Burgenland. Im Auftrag der Bgld. Landesregierung; 75 pp
- Zech, S., Eichberger, A., Holzer, W., Korner, I., Leutgeb, F., Molitor, R., & Schaffer, H. (2001): Verkehr und ökologisch sensible Gebiete am Beispiel der Region Neusiedler See. Veröffentlichung des BMLFUW und BMVIT, 21 pp



8.2 Adressen von Einrichtungen, die Inventare, Aufzeichnungen und Archive führen

Austria

- Amt der Burgenländischen Landesregierung:
Landesamtsdirektion, Stabstellen Raumordnung und Öffentlichkeitsarbeit (administrative department for land use planning and for public relations)
Abteilung 5/III, Natur- und Umweltschutz (Unit 5/III, nature conservation and environmental protection)
Abteilung 7, Kultur, Wissenschaft und Archiv (Unit 7, culture, science and archives)
Abteilung 9, Wasser- und Abfallwirtschaft (Unit 9, water and waste management)
Burgenland GIS
Alle: A-7001 Eisenstadt, Europaplatz 1
- Bezirkshauptmannschaft Eisenstadt/Umgebung
A-7001 Eisenstadt, Ing. Julius Raab Straße 1
- Bezirkshauptmannschaft Neusiedl/See
A-7100 Neusiedl/See, Eisenstädterstraße 1a
- Bundesdenkmalamt, Landeskonservatorat für Burgenland
A-1010 Wien, Hofburg, Säulenhof
- Burgenländisches Landesmuseum (provincial museum of the Burgenland),
A-7000 Eisenstadt, Museumsgasse 1-5
- Burgenländisches Landesarchiv (provincial archive of the Burgenland),
A-7000 Eisenstadt, Europaplatz 1
- Biologische Station, A-7142 Illmitz
- Nationalparkzentrum (National Park Information Center), A-7142, Illmitz, Hauswiese
- Turmmuseum Breitenbrunn
A-7091 Breitenbrunn, Prangerstraße
- Heimathaus Mörbisch
A-7072 Mörbisch am See, Hauptstraße 53
- Stadtarchiv der Freistadt Rust (Rust town archives), A-7071 Rust
- Österreichische Nationalbibliothek, 1010 Wien, Josefsplatz 1



Hungary

- Magyar Természettudományi Múzeum Állat- és Növénytár
(Hungarian Natural Science Museum Animal and Plant Archive)
Budapest, Baross utca 13.
- Magyar Országos Levéltár
(Hungarian State Archives)
1014 Budapest, Bécsi kapu tér 2/4 (Historical maps)
- Országos Széchenyi Könyvtár Térképtára
(Map Archive of the National Széchenyi Library)
Budapest Budavár Palace Block F
- Hadtörténeti Intézet és Múzeum Térképtára
(Map Archive of the Military History Institute and Museum)
1014 Budapest Kapisztrán tér 2/4
- Fertő-Hanság Nemzeti Park Igazgatóság
(Fertő-Hanság National Park Directorate)
9435 Sarród, Rév-Kócsagvár
- Győr-Moson-Sopron megyei Levéltár
(Győr-Moson-Sopron County Archives)
- Földmérési Intézet (FOMI)
(Land Survey Institute)
1149 Budapest, Bosnyák tér 5.
- Magyar Honvédség Térképészeti Hivatala
(Mapping Institute of the Hungarian Armed Forces)
Budapest Szilágyi Erzsébet fasor 7-9.
- MTI - Magyar Távirati Iroda
H-1016 Budapest, Naphegy tér 8.
- OMVH – Országos Műemlékvédelmi Hivatal
H-1014 Budapest, Táncsics M. utca 1.
- VÁTI – Magyar Regionális Fejlesztési és Urbanisztikai Közhasznú Társaság
H-1016, Budapest, Gellérthegy utca 30-32.



8.3 Liste der Ortsnamen (Deutsch – Ungarisch – Kroatisch)

Österreich

Deutscher Name	Ungarischer Name	Kroatischer Name
Andau	Mosontarcsa	
Apetlon	Mosonbánfalva	
Breitenbrunn	Fertoszéleskút	Patipron
Donnerskirchen	Fertofehéregyháza	Bijela Crikva
Eisenstadt	Kismarton	Železno
Frauenkirchen	Boldogasszony	Svetica za Jezerom
Gols	Gálos	
Halbtum	Féltorony	
Illmitz	Illmic	
Jois	Nyulas	
Klingenbach	Kelénpatak	Klimpuh
Mönchhof	Barátudvar	
Mörbisch am See	Fertomeggyes	Merbiš
Neusiedl/See	Nezsider	Niuzalj
Oggau	Oka	Cokula
Oslip	Ozlopp	Uzlop
Pamhagen	Pomogy	
Parndorf	Pándorfalu	Pandorf
Podersdorf am See	Pátfalu	
Purbach am Neusiedler See	Feketeváros	Porpuh
Rust	Ruszt	Rušta
Schützen am Gebirge	Sérc	Cesno
Siegendorf	Cinfalva	Cindrof
St. Andrä am Zicksee	Mosonszentandrás	
St. Georgen am Leithageb.	Lajtaszentgyörgy	Sveto Jurie
St. Margarethen im Bgld.	Szentmargitbánya	Margerteta
Tadten	Mosontétény	
Trausdorf an der Wulka	Darázsfalu	Trajštof
Wallern im Burgenland	Valla	
Weiden am See	Védeny	
Winden am See	Sásony	



Städte und Dörfer in Ungarn

Ungarischer Name	Deutscher Name	Kroatischer Name
Agyagosszergény		
Balf	Wolfs	
Balfürdo	Wolfsbad	
Fertoboz	Hölling	
Fertod		
Fertoendréd	Großandrä	
Fertohomok	Umok	
Fertorákos	Kroisbach	
Fertoszentmiklós	St. Niklau	
Fertoszéplak		
Fertoujlak		
Győr	Raab	
Hegyko	Heiligenstein	
Hidegség	Leinandrä	Vedešein
Kisboz	Kleinhölling	
Kiscenk	Kleinzinkendorf	
Kiskópháza	Klein Kohlnhof	Mali Koljnof
Kópháza	Kohlnhof	Koljnof
Lászlómajor		
Nagycenk	Großzinkendorf	
Nyárliget		
Peresztég	Perestagen	
Petoháza		
Sarród		
Sopron	Odenburg	
Sopronkohida	Steinambrückl	
Tómalom	Teichmühl	